

# RAPPORT D'ACTIVITÉS 2025-2026

Avec la participation financière de :

Québec 



# LES PARTENAIRES DE PLACE AUX JEUNES HSF



remercient leurs  
principaux partenaires

## Partenaires nationaux



Québec

## Partenaires majeurs de la MRC



## Partenaires de la MRC



# FINANCEMENT ET VISIBILITÉ DU PROGRAMME PLACE AUX JEUNES HAUT-SAINT-FRANÇOIS

En ce qui concerne le financement, les réseaux Place aux jeunes locaux, comme celui de la MRC du Haut-Saint-François, ne seraient rien sans la contribution (financière et collaborative) des partenaires du milieu. Ceux-ci démontrent un intérêt toujours renouvelé pour faire de la place à la relève jeunesse dans la région.

Pour ce qui est de la visibilité, l'agent assure une présence médiatique à propos du programme et de ses partenaires à la fois sur les réseaux sociaux, dans les journaux locaux et dans chacune des communications. Les participant.es sont interpellé.es par le travail de recrutement de l'agent Place aux jeunes lors d'activités de réseautage ou de représentation, mais également par l'attribution de la base de données Place aux jeunes, le bouche-à-oreille, le site web et la page Facebook. La promotion faite dans les journaux de la MRC est également non-négligeable.



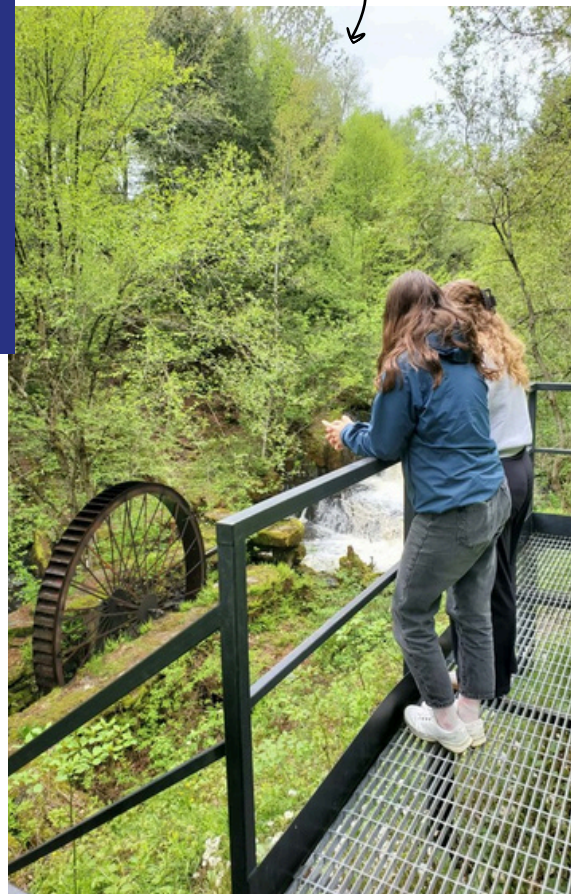
Entrevue avec  
Radio-Canada Estrie

## Actions de promotion du programme Place aux jeunes Haut-Saint-François :

- Articles et publicités dans les journaux locaux
- Envois de courriels dans les différents réseaux de la MRC
- Publicités sur la page Facebook et Instagram de Place aux jeunes HSF
- Logo dans les communications promotionnelles
- Campagne publicitaire Place aux jeunes au niveau national

## TABLE DES MATIÈRES

Séjour exploratoire  
individuel mai 2025



- 3 MOT SUR PAJ HAUT-SAINT-FRANÇOIS
- 4 ACCOMPAGNEMENT, ACCUEIL ET INTÉGRATION
- 5 SÉJOURS EXPLORATOIRES
- 6 ACTIVITÉS
- 7 RÉSULTATS
- 9 REPRÉSENTATION
- 10 SEMAINE DES RÉGIONS
- 11 RETOMBÉES ÉCONOMIQUES
- 12 HISTORIQUE DU PROGRAMME
- 13 FINANCEMENT ET VISIBILITÉ
- 14 PARTENAIRES

## UN MOT SUR PLACE AUX JEUNES HAUT- SAINT-FRANÇOIS

Abby Mainville  
agente Place aux jeunes



Depuis sa création il y a plus de 25 ans, Place aux jeunes Haut-Saint-François organise de nombreuses activités d'attraction, d'accueil et de rétention.

Ce sont des ambassadeur.trices connecté.es, impliqué.es et avec une grande connaissance de la MRC du Haut-Saint-François qui se sont succédé.es au fil des années afin d'offrir un bel accompagnement à l'installation et à l'enracinement de leur clientèle, tout en faisant rayonner le territoire en le représentant dans divers événements locaux, régionaux ou nationaux.

En plus des divers séjours exploratoires de groupe et individuels, Place aux jeunes HSF s'affaire également à offrir des activités d'enracinement aux nouveaux.velles résident.es de la région.

Bonne lecture!

**ABBY MAINVILLE**  
AGENTE PLACE AUX JEUNES  
HAUT-SAINT-FRANÇOIS



## BREF HISTORIQUE DU PROGRAMME PLACE AUX JEUNES HSF

C'est en 1999 que la Société d'aide au développement de la collectivité (SADC) du Haut-Saint-François a instauré le programme Place aux jeunes afin de freiner l'exode des jeunes de la région. Le Carrefour jeunesse-emploi a repris le flambeau à partir de 2000. Depuis ses débuts, il y a maintenant plus de 25 ans, ce sont de nombreux.euses participant.es qui ont pu profiter des séjours exploratoires de Place aux jeunes en tant que futur.es ou nouveaux.velles résident.es.

Depuis 2006, le poste de coordonateur.trice de Place aux jeunes, qui était financé sur 6 mois, a été remplacé par le poste d'agent.e de migration Place aux jeunes, qui offre maintenant les services toute l'année. Ce nom de poste a été raccourci à « agent.e Place aux jeunes » en 2020.

En 2025-2026, Place aux jeunes en région est un réseau « tissé-serré » d'une centaine d'agent.es qui travaillent de concert avec la visée d'amener les jeunes professionnel.elles dans les régions du Québec.

	2021-2022	2022-2023	2023-2024	2024-2025	2025-2026
Nb de participant.es aux séjours exploratoires	10	14	16	13	7
Nouveaux.velles résident.es	7	9	6+4 parallèles	6	6+1 parallèle

# RETOMBÉES ÉCONOMIQUES

Place aux jeunes en région (PAJR) a confié le mandat à Aviseo Conseil de réaliser une étude pour évaluer la contribution économique des mouvements migratoires liés à son accompagnement. Ainsi, l'objectif du mandat était de chiffrer la contribution économique des participant.es et de dresser leur portrait.

Les retombées économiques sont présentées en fonction de trois niveaux de centrage :

- PAJR - Minimum (11 %) : représente les participants mentionnant que, sans l'existence de PAJR, ils ne seraient pas allés en région. Ainsi, il s'agit des retombées économiques minimales attribuables à PAJR.
- PAJR - Maximum (55 %) : correspond aux participant.es qui indiquent que l'impact de PAJR pour se trouver un emploi a été fort ou très fort. Il s'agit des retombées économiques maximales attribuables à PAJR.
- PAJR - Mouvement migratoire (100 %) : représente les retombées économiques découlant de l'ensemble des mouvements migratoires ayant été supportés de loin ou de près par PAJR.

Voici donc un portrait des retombées économiques des migrations des 5 dernières années sur le territoire du Haut-Saint-François (voir tableau p.12).

## Calcul des retombées économiques par migration

	AN 1	AN 2	AN 3	AN 4	AN 5
<b>MINIMUM (11%)</b>					
Nbr de migrations	10	22	7	9	10
Retombées/migration	14 844	14 844	14 844	14 844	14 844
<b>Total</b>	<b>148 440</b>	<b>326 568</b>	<b>103 908</b>	<b>133 596</b>	<b>148 440</b>
Années antérieures (sauf précédentes)	-	-	106 877	342 006	416 820
Année précédente * 0,7	-	+ 106 877	+ 235 129	+ 74 814	+ 96 189
<b>TOTAL des retombées</b>	<b>148 440 \$</b>	<b>= 433 445 \$</b>	<b>= 445 914 \$</b>	<b>= 550 416 \$</b>	<b>= 661 449 \$</b>
<b>MAXIMUM (55%)</b>					
Nbr de migrations	10	22	7	9	10
Retombées/migration	71 875	71 875	71 875	71 875	71 875
<b>Total</b>	<b>718 750</b>	<b>1 581 250</b>	<b>503 125</b>	<b>646 875</b>	<b>718 750</b>
Années antérieures (sauf précédentes)	-	-	503 125	1 610 000	1 962 188
Année précédente * 0,7	-	+ 503 125	+ 1 106 875	+ 352 188	+ 452 813
<b>TOTAL des retombées</b>	<b>718 750 \$</b>	<b>= 2 084 375 \$</b>	<b>= 2 113 125 \$</b>	<b>= 2 609 063 \$</b>	<b>= 3 133 750 \$</b>
<b>MOUVEMENT MIGRATOIRE (100%)</b>					
Nbr de migrations	10	22	7	9	10
Retombées/migration	131 250	131 250	131 250	131 250	131 250
<b>Total</b>	<b>1 312 500</b>	<b>2 887 500</b>	<b>918 750</b>	<b>1 181 250</b>	<b>1 312 500</b>
Années antérieures (sauf précédentes)	-	-	918 750	2 940 000	3 583 125
Année précédente * 0,7	-	+ 918 750	+ 2 021 250	+ 643 125	+ 826 875
<b>TOTAL des retombées</b>	<b>1 312 500 \$</b>	<b>= 3 806 250 \$</b>	<b>= 3 858 750 \$</b>	<b>= 4 764 375 \$</b>	<b>= 5 722 500 \$</b>

# ACCOMPAGNEMENT, ACCUEIL ET INTÉGRATION

Journée porte ouverte UPA à la ferme Le sabot d'or



L'agente Place aux jeunes joue un rôle clé dans la structure d'accueil et d'intégration de la MRC. En partenariat avec Ose le Haut, de nombreux services sont offerts afin de rendre la région du Haut-Saint-François accueillante avec un grand A.

Parmi les nombreuses tâches, on retrouve le rôle d'agent contact auprès de nombreuses jeunes s'inscrivant sur la plateforme PAJR. Si ces personnes démontrent un intérêt pour le Haut-Saint-François, l'agent les prend en soutien individuel à distance.

L'agente Place aux jeunes entretient aussi un lien avec les ados du territoire, en collaboration avec la polyvalente, afin de soutenir le maintien en région ou encore, les accompagner après des études à l'extérieur de la MRC.

Place aux jeunes Haut-Saint-François continue année après année d'être l'ambassadeur des municipalités de la MRC en ce qui a trait à l'attraction de la jeune main-d'œuvre qualifiée de partout au Québec.

## RÉSULTATS

- 51 soutiens individuels à distance
- 170 jeunes en suivi à travers le Québec
- 195 emplois qualifiés affichés sur la plateforme PAJR
- 350 ados du HSF rencontrés

## LES SÉJOURS EXPLORATOIRES



Séjour exploratoire de groupe  
thématique relève agricole  
mai 2025

Les séjours exploratoires poursuivent deux visées. Tout d'abord, pour les gens caressant l'idée de s'installer dans la région, ce sont des occasions de se projeter sur le territoire le temps de quelques jours afin de valider si le milieu leur convient. Pour les nouveaux.elles résident.es, c'est une façon de réseauter et de mieux connaître leur nouveau milieu de vie et ses communautés.

2 séjours exploratoires ont eu lieu durant la période du 1er avril 2025 au 31 mars 2026 :

- 1 séjour de groupe en mars (5 participants)
- 1 séjour individuel (2 participants)

### RÉSULTATS

- 7 participant.es
- 2 séjours exploratoires
- 9 activités attraction, accueil et rétention

## SEMAINE DES RÉGIONS 2026 ET RENCONTRES DU RÉSEAU PLACE AUX JEUNES EN RÉGION

La Semaine des Régions est une semaine de promotion de nos régions organisée par le réseau Place aux jeunes en région. C'est une semaine d'activités et d'événements dans toutes les régions du Québec, en plus d'un grand coup médiatique pour le réseau. Cette année du 2 au 6 février 2026, l'évènement avait comme thématique « Des régions de cœur pour des gens de cœur ».

Également, le réseau Place aux jeunes en région organise de multiples occasions de concertation entre les agent.es et l'équipe nationale dans une perspective d'amélioration continue des services. En plus des rencontres mensuelles en virtuel, deux congrès annuels sont prévus (un congrès et une mi-annuelle).



L'équipe  
Place aux  
jeunes Estrie  
représentant  
les 8 MRC

## REPRÉSENTATION LOCALE ET RÉGIONALE



Une agente Place aux jeunes, c'est une personne bien engagée dans son milieu, mais aussi une fière ambassadrice de sa région lors des événements de représentation.

Cette personne est donc présente dans des salons et siège sur plusieurs tables de concertation locales et régionales. Elle va aussi participer à des événements touristiques et de la Chambre de commerce, des AGA, des conférences de presse, ou autres événements ponctuels.

Le but étant d'enrichir la connaissance du territoire ainsi que de réseauter avec les acteurs de la région, pour ensuite bien renseigner les futur.es nouveaux.elles arrivant.es. Cette connaissance du territoire en fait un.e fier.ère et excellent.e ambassadeur.rice à l'extérieur de la région!

Fête de la rentrée à la polyvalente Louis-Saint-Laurent septembre 2025

### EXEMPLES

- Comité Cité-école (polyvalente LSL)
- Brigade d'accueil (Ose le Haut)
- Comité Petite tournée (Continuum)
- Table de concertation en diversité culturelle (CDC)
- Comité de concertation rurale 2SLGBTQ+ (Gris Estrie)

Activité sociale au mini-putt Charleville août 2025

## LES ACTIVITÉS D'ATTRACTION, D'ACCUEIL ET DE RÉTENTION

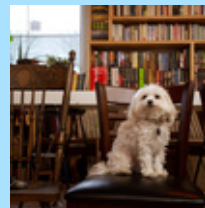
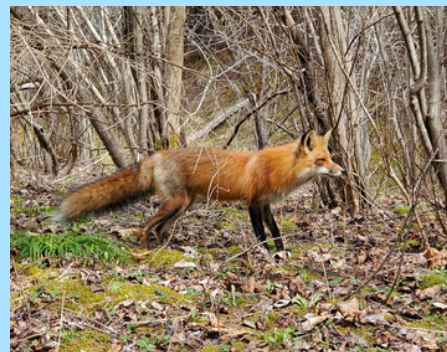


### RÉSULTATS

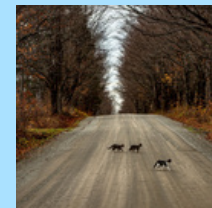
- 84 participant.es
- 9 activités dispersées sur le territoire de la MRC du Haut-Saint-François

Les activités d'attraction, d'accueil et de rétention ont pour but de présenter les attraits et activités de la région aux nouveaux.elles résident.es en leur assurant une ambiance sécurisante, car ils/elles sont accueilli.es et entouré.es d'une équipe d'accueil et d'autres participant.es qui ont aussi emménagé récemment dans la MRC du Haut-Saint-François.

L'agente Place aux jeunes se charge également de leur présenter des gens et de répondre à leurs questions concernant leur nouvelle région d'accueil, ce qui est très apprécié.



## L'avenir appartient à ceux qui se lèvent dans le Haut



Les migrations réussies, soit les jeunes professionnels ayant passé par les services de Place aux jeunes et qui, par la suite, se sont installés de façon permanente dans la MRC du Haut-Saint-François, sont la statistique la plus cruciale pour le travail d'agent Place aux jeunes. Ces migrations se font la plupart du temps sur du court-moyen terme, c'est-à-dire dans les 2-3 années suivant une prise en charge de soutien à distance. Bien que cette donnée soit la plus importante pour Place aux jeunes en région, il est à noter que plusieurs nouveaux.elles résident.es passent par nos services de rétention et que cette donnée est également cruciale pour la région. Bien accueillir ceux-ci c'est un pas de plus pour l'enracinement!

Le soutien à distance, pour sa part, consiste en l'offre des services de l'agent aux jeunes professionnels AVANT leur installation, donc par un suivi téléphonique, par courriel, par appel vidéo, etc. C'est de l'accompagnement pour le projet, du stade de « l'idée folle » jusqu'au déménagement. Une prise en charge rétention est aussi offerte aux nouveaux.elles arrivant.es pour la durée de la première année suivant l'installation.

Visite des Jardins de Victoria à Saint-Isidore-de-Clifton mai 2025

### RÉSULTATS

**Migrations réussies**  
6 migrations réussies dans la région + 1 migration parallèle

**Rétention**  
10 jeunes en soutien à l'enracinement

**Accompagnement**  
51 jeunes en accompagnement à distance

